

Ulricehamns Betongindustri AB

HÅLLBARHETS REDOVISNING 2018

 **UBAB**
 **DALA CEMENT**

INNEHÅLL

Vi vill bidra till en hållbar framtid _____	3
<i>Några inledande ord från vår VD</i>	
Om Ulricehamns Betongindustri _____	4
Om rapporten _____	6
FN:s globala mål _____	8
<i>Vår verksamhet i relation till de globala målen</i>	
Hållbart företag _____	10
<i>Vår verksamhet vilar på starka värderingar</i>	
Hållbart byggsystem _____	12
<i>Ett systematiserat arbetssätt som hela tiden strävar efter optimeringar</i>	
Hållbar arbetsplats _____	16
<i>Vi värdesätter ett lagarbete byggt på yrkes stolthet, ärlighet och säkerhet</i>	
GRI-index _____	20





Vi vill bidra till en hållbar framtid

I september 2015 antog FN:s medlemsländer 17 globala mål för en hållbar utveckling. Målen syftar till att avskaffa extrem fattigdom, att minska ojämlikheter och orättvisor i världen och att lösa klimatkrisen. För att uppnå detta krävs samverkan mellan olika aktörer i samhället, från myndigheter och regeringar till ideella organisationer och företag.

Som enskilt företag har vi inte möjlighet att lösa de utmaningar som FN beskriver som kritiska för att nå en hållbar utveckling. Däremot har vi, liksom alla andra, möjlighet att bidra. Vi ser att

de värderingar som återspeglas i de globala målen ligger väl i linje med de värderingar som vi som familjeägt företag värnar om. Vi har därför som ett första steg sett över vilka mål som är mest relevanta för oss som ägare och för den verksamhet vi bedriver. De mål som vi har valt redovisas i den här upplagan av vår hållbarhetsredovisning, tillsammans med en beskrivning av vad vi än så länge har åstadkommit inom respektive område utifrån de möjligheter vi har att påverka.

Vi ser att exempelvis mål 8 som handlar om anständiga arbetsvillkor och ekonomisk tillväxt löper som en röd tråd genom allt vi gör. Vår viktigaste uppgift som arbetsgivare är att skapa en trygg och säker arbetsmiljö för våra medarbetare. Vi ser även att våra prefabricerade betongelement bidrar till säkrare byggarbetsplatser och kortare byggtider, något som är av stor vikt för våra kunder. Genom att arbeta med ständiga förbättringar och bygga långsiktiga relationer till våra strategiska samarbetspartners, såsom transportörer och montörer, uppnår vi en säker och effektiv arbetsmiljö genom hela värdekedjan.

Även mål 13 som handlar om att bekämpa klimatförändringarna är av stor vikt för oss. Vi bygger energieffektiva byggnader med låga driftskostnader och ringa underhåll, vilket är bra såväl för våra kunder som för miljön. Vi arbetar även med att minska koldioxidutsläppen från vår egen tillverkning genom att bland annat fasa ut de fossila bränslen vi använder oss av. Vi för även en dialog med våra cementleverantörer kring hur de arbetar för att minska koldioxidutsläppen från cementtillverkningen samtidigt som vi strävar efter att bli ännu bättre på att hushålla med cementen. Alla branscher har sina utmaningar inom miljöområdet, vi är beredda att anta våra.

På de kommande sidorna kan du läsa mer om vårt hållbarhetsarbete under 2018. Vi hoppas även att du hör av dig till oss om du har några frågor kring hur vi arbetar.

Fredrik Gustafson

VD, Ulricehamns Betongindustri AB

OM

ULRICEHAMNS BETONGINDUSTRI

Ulricehamns Betongindustri är ett familjeägt företag. Det består av dotterbolagen UBAB Ulricehamns Betong AB och Ulricehamns Betongindustri Utveckling. Ägandet är fördelat inom familjen Gustafson och flera familjemedlemmar har framträdande roller i företaget. Den övergripande styrningen sker via en styrelse med både externa professionella ledamöter och representanter från ägarfamiljen.

UBAB ULRICEHAMNS BETONG AB

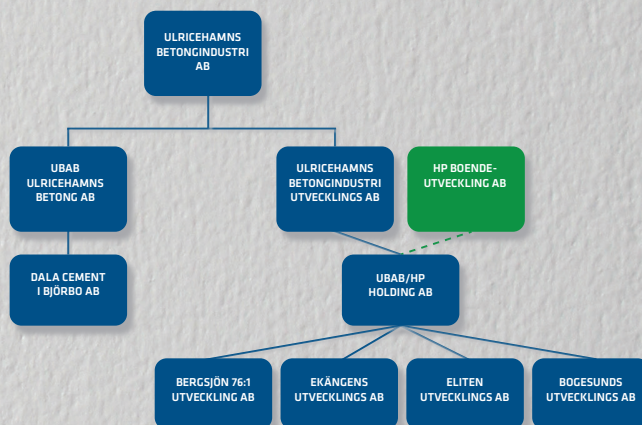
UBAB grundades 1946 och är idag en av Sveriges ledande leverantörer av prefabricerade betongelement. Företaget har 308 medarbetare¹ och är beläget i Timmele utanför Ulricehamn. Från produktionsanläggningen i Timmele levereras betongelement till en region som sträcker sig över Stockholm, Göteborg, Oslo och Öresundsregionen. UBABs kunder finns inom bygg- och fastighetsbranschen och består av såväl större rikstäckande som mindre lokala och regionala företag.

DALA CEMENT

Sedan 2012 är Dala Cement i Björbo AB ett helägt dotterbolag till UBAB. Dala Cement har 84 medarbetare¹ och är beläget i Björbo i Gagnefs kommun. Tillsammans erbjuder UBAB och Dala Cement ett brett produktsortiment bestående av alltifrån byggsystem för flerbostadshus, affärsbyggnader och småhus till ytor och komponenter såsom väggar, trappor och balkonger. Under 2018 tillverkades sammanlagt 122 886 ton betongelement vid produktionsanläggningarna i Ulricehamn och Björbo.

ULRICEHAMNS BETONGINDUSTRI UTVECKLING

Ulricehamns Betongindustri Utveckling är tillsammans med HP Boendeutveckling delägare i bolag som är verksamma inom fastighetsförvaltning samt projektutveckling av främst bostadsrätter. Företaget har inga anställda. Under 2018 färdigställdes totalt 74 lägenheter i Mjölby.

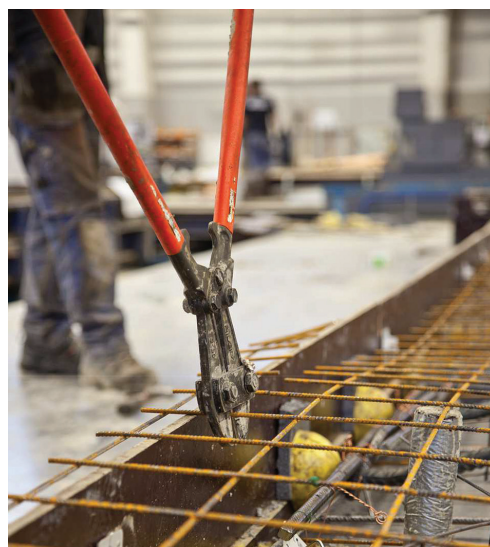


**UBAB är
certifierat enligt
ISO 9001,
ISO 14001 och
OHSAS 18001**

¹I hållbarhetsredovisningen redovisas totala antalet medarbetare inom respektive bolag vid årets slut, inklusive inhyrd personal. I årsredovisningen redovisas medelantalet anställda omräknat till heltidstjänster.

MEDARBETARE OCH ANNAN PERSONAL

	UBAB	DALA CEMENT
Antal tillsvidareanställda	226	65
- män	213	60
- kvinnor	13	5
Antal visstidsanställda	8	14
- män	8	13
- kvinnor	0	1
Antal heltidsanställda	230	78
- män	219	73
- kvinnor	11	5
Antal deltidsanställda	4	1
- män	2	0
- kvinnor	2	1
Antal inhyrda personer	74	5
- män	64	5
- kvinnor	10	0
Antal tjänstemän	37	18
- män	33	13
- kvinnor	4	5
Antal kollektivanställda	271	66
- män	252	65
- kvinnor	19	1



OM

RAPPORTEN

Den här rapporten har upprättats i enlighet med GRI Standards: Core option. I rapporten redovisas de hållbarhetsfrågor som är mest väsentliga för Ulricehamns Betongindustri utifrån de förväntningar som finns från företagets intressenter och utifrån den ekonomiska, sociala och miljömässiga påverkan som företaget har.

Ulricehamns Betongindustris viktigaste intressenter är ägare, kunder, medarbetare, styrelsen, de kommuner där verksamheten bedrivs och andra myndigheter. Den lokala förankringen är stark och både UBAB och Dala Cement ses som viktiga lokala arbetsgivare. Affärsetik, såväl som kunders och medarbetares säkerhet är högt prioriterat inom koncernen. Den största miljöpåverkan kommer från tillverkningen av cement, som är ett viktigt delmaterial i betong. Även förbrukning av ballast, uppvärmning av processvatten, transporter och bilresor har en betydande påverkan på miljön.

Då verksamheten i Ulricehamns Betongindustri Utveckling endast består av delägarskapet i ett projektutvecklingsbolag som låter uppföra bostäder med hjälp av utomstående entreprenörer, kommer rapporten i huvudsak att omfatta UBAB och dess dotterbolag Dala Cement.

VÄSENTLIGA HÅLLBARHETSFRÅGOR FÖR ULRICEHAMNS BETONGINDUSTRI

Hållbart företag

- Kundnöjdhet
- Starka värderingar
- Långsiktighet
- Lönsamhet
- Utveckling och tillväxt
- Affärsetik

Hållbart byggsystem

- Kvalitet
- Hälsa och säkerhet
- Minskad klimatpåverkan
- Resurseffektivitet
- Leverantörsbedömning

Hållbar arbetsplats

- Hälsa och säkerhet
- Ledarskap
- Utbildning och personlig utveckling
- Mångfald och icke-diskriminering



PRIORITERADE FRÅGOR FÖR ULRICEHAMNS BETONGINDUSTRIS INTRESSETER

	Prioriterat	Kommunikationskanaler
Ägare	<ul style="list-style-type: none"> - lagefterlevnad - långsiktighet - vinst - värderingar - utveckling - förtroende 	<ul style="list-style-type: none"> - årsredovisning - hållbarhetsredovisning - bolagsstämma - månadsrapporter - bokslut, resultatrapporter - styrelsemöten
Kunder	<ul style="list-style-type: none"> - kvalitet - kunskap och erfarenhet - engagemang - ekonomi - förtroende - hälsa och säkerhet - minskad klimatpåverkan - resurseffektivitet - kemikalier/ skadliga ämnen - mångfald och icke-diskriminering - affärsetik 	<ul style="list-style-type: none"> - avtal - interna möten - egenkontroller - besiktningar - erfarenhetsmöten (ERFA) - projekteringsmöten - byggmöten
Medarbetare	<ul style="list-style-type: none"> - kollektivavtal - bra och säker arbetsmiljö - information och delaktighet - lön - bra ledarskap - personlig utveckling - trivsel - utbildning - värderingar 	<ul style="list-style-type: none"> - muntlig dialog som sker dagligen i produktionsanläggningarna - skriftlig information - policys - utvecklingssamtal - introduktionsprogram
Styrelse	<ul style="list-style-type: none"> - lagefterlevnad - långsiktighet - vinst - utveckling - information - förtroende 	<ul style="list-style-type: none"> - årsredovisning - hållbarhetsredovisning - bolagsstämma - månadsrapporter - bokslut, resultatrapporter - styrelsemöten - arbetsordning för styrelsen
Kommun	<ul style="list-style-type: none"> - följa lagkrav - kommunala krav - möjligheter till arbetstillfällen - utveckling och tillväxt 	<ul style="list-style-type: none"> - möten
Myndigheter	<ul style="list-style-type: none"> - följa lagkrav 	<ul style="list-style-type: none"> - möten

FN:s GLOBALA MÅL



Med utgångspunkt i Ulricehamns Betongindustri's väsentliga hållbarhetsfrågor har en analys genomförts i relation till FN:s 17 globala mål och 169 delmål. Sju av de 17 övergripande målen har identifierats som särskilt relevanta att arbeta mot.



MÅL 5 • JÄMSTÄLLDHET

Ulricehamns Betongindustri ska vara en jämställd arbetsplats som är fri från diskriminering. Inom ramen för vår hållbarhetsrapportering följer vi ett antal nyckeltal som berör våra medarbetare. Därigenom kan vi även vidta åtgärder för att öka jämställdheten.

MÅL 6 • RENT VATTEN OCH SANITET

UBAB arbetar aktivt för att minimera påverkan inom området vatten och vidtar för närvarande åtgärder för att kunna återanvända processvatten. Målet är att allt processvatten ska återanvändas och att även spillmaterialet i vattnet ska tas tillvara. UBAB och Dala Cement mäter även vattenförbrukningen.

MÅL 8 • ANSTÄNDIGA ARBETSVILLKOR OCH EKONOMISK TILLVÄXT

En ekonomisk tillväxt som också är hållbar kräver långsiktighet vilket är en av våra grundläggande värderingar. Vi värdesätter våra medarbetares bidrag till företagets tillväxt. Ulricehamns Betongindustri ska erbjuda en trygg och säker arbetsmiljö med fokus på kompetensutveckling och det ständiga lärandet. Utifrån ett individperspektiv mäter vi inom ramen för vår hållbarhetsrapportering ett flertal nyckeltal som gör att vi kan följa utvecklingen när det kommer till våra medarbetare, deras arbetsmiljö och arbetsvillkor.

MÅL 9 • HÅLLBAR INDUSTRI, INNOVATIONER OCH INFRASTRUKTUR

UBAB och Dala Cement arbetar aktivt med resurseffektivitet för att öka hållbarheten inom verksamheterna. Vi gör det bland annat genom att vara innovativa samt att vi ständigt ifrågasätter och utvecklar våra produktionsprocesser.

MÅL 12 • HÅLLBAR KONSUMTION OCH PRODUKTION

Vi arbetar kontinuerligt för att minimera vår användning av resurser och främja en hållbar produktion. För att kunna säkerhetsställa detta mäter vi bland annat våra koldioxidutsläpp till luft, mängd och hantering av avfall samt hur mycket material vi använder.

MÅL 13 • BEKÄMPA KLIMATFÖRÄNDRINGARNA

UBAB och Dala Cement arbetar kontinuerligt för att minska klimatpåverkan. Vi bygger energieffektiva byggnader med låga driftskostnader och ringa underhåll och arbetar med att minska koldioxidutsläppen från betongtillverkningen. Vi för även en dialog med våra cementleverantörer kring hur de arbetar för att minska koldioxidutsläppen från cementtillverkningen samtidigt som vi strävar efter att bli ännu bättre på att hushålla med cementen. Internt sker ett arbete för att öka vår kunskap och kapacitet att hantera klimatförändringar. Det gör vi bland annat genom att föra en dialog med våra intressenter och följa aktuell forskning inom området.

MÅL 16 • FREDLIGA OCH INKLUDERANDE SAMHÄLLEN

Ulricehamns Betongindustri är ett företag som vilar på starka värderingar och god affärsetik, vilket vägleder oss i det dagliga arbetet.

HÅLLBART FÖRETAG

VÅR VERKSAMHET VILAR PÅ STARKA VÄRDERINGAR.

Ägarstrukturen, med en ägarfamilj, skapar förutsättningar för ett hållbart företag där långsiktigheten står i fokus. Starka värderingar och långsiktighet lägger i sin tur grunden för tillväxt och lönsamhet, såväl som för verksamhetens fortsatta utveckling. Det bidrar även till ökad trygghet för kunder och medarbetare.

VÄSENTLIGA HÅLLBARHETSFRÅGOR

- Kundnöjdhet
- Starka värderingar
- Långsiktighet
- Lönsamhet
- Utveckling och tillväxt
- Affärsetik

DET BÖRJAR MED KUNDEN

Verksamheten tar sin utgångspunkt i kundernas önskemål, förväntningar och krav. De ska känna sig trygga när de anlitar oss vilket ställer krav på att vi alltid ger dem ett trevligt bemötande och uppträder ärligt och förtroendefullt med god affärsetik.

Våra värderingar, principer och prioriteringar syftar till att kunderna ska få den kvalitet de förväntar sig. Det handlar inte enbart om produktkvalitet utan även om hur affärer, relationer och leveranser sköts. Vi ska alltid hålla ingångna löften, följa lagar och förordningar, välja bästa möjliga teknik och uppvisa god kompetens och yrkesskicklighet. Vi ska även aktivt verka för att skapa och bibehålla långsiktiga relationer med kunder och leverantörer.



**0 lag-
överträdelser
under 2018**

(ekonomi, miljö, arbetsmiljö,
männliga rättigheter och
korruption)

DIALOG MED KUNDER OCH LEVERANTÖRER

Tillsammans med våra kunder och leverantörer ifrågasätter, analyserar och utvecklar vi kontinuerligt vårt sätt att arbeta. Genom dialogen med kunden klarlägger vi dennes förväntningar, vilka ligger till grund för de krav vi ställer på vårt sätt att arbeta.

Våra kundundersökningar, eller erfarenhetsmöten som vi kallar dem, visar på en god samarbetsanda mellan UBAB och våra kunder. Under 2018 har UBAB fått särskilt bra omdöme för vårt byggsystem med massiva förspända bjälklag och för att vi erbjuder totalentreprenad för våra stommar. Våra kunder ger oss också beröm för vår höga säkerhetsnivå och för att UBAB verkar för långsiktiga och seriösa affärsrelationer.



Vision

"Vi skall utveckla en hållbar framtid med betong som fundament."

AFFÄRSIDÉ

"Vi skall – med kunskap och arkitektonisk ambition – effektivisera och förbättra kundernas byggprocesser genom utveckling, tillverkning och marknadsföring av betongelement och prefabricerade byggsystem."

STÄNDIGA FÖRBÄTTRINGAR MED KUNDEN I FOKUS

VÄRDERINGAR

Grunden i företagets kultur.

- Värdeskapande
- Respektfulla
- Långsiktiga

PRINCIPER

Reglerna för det dagliga arbetet.

- Standardiserat arbetssätt
- Visuell styrning
- Delta och förstå
- Ständigt lärande
- Kunden i fokus
- Rätt från mig

PRIORITERINGAR

Prioriteringarna som styr verksamheten.

- Säkerhet
- Kvalitet
- Leverans

HÅLLBART BYGGSYSTEM

Det vi kallar ett hållbart byggsystem är ett systematiserat arbetssätt som hela tiden strävar efter optimeringar i ekonomi, byggteknik, estetik och funktion. Med hållbart menar vi dels betongens egenskaper som ger robusta, långlivade byggnader, dels att vi bygger energieffektiva byggnader och till sist att vi vill skapa långsiktiga och hållbara relationer.

VÄSENTLIGA HÅLLBARHETSFRÅGOR

- Kvalitet
- Hälsa och säkerhet
- Minskad klimatpåverkan
- Resurseffektivitet
- Leverantörsbedömning

NYCKELTAL

	Utfall 2018
Cement/ton producerad betong	0,17 ton
Koldioxidutsläpp ¹ /ton producerad betong	131 kg
Andel förnybara bränslen vid uppvärmning	0%
Andel förnybara bränslen vid transporter ²	51%
Andel bergskross i ballasten ³	54%

¹Koldioxid från uppvärmning, elförbrukning, transporter av färdiga element, transporter inom fabriksområdena, bilresor och cementförbrukning.

²Transporter av färdiga element, transporter inom fabriksområdena och bilresor.

³Ballasten innehåller naturgrus och bergskross.



SÄKRA PRODUKTER

Betong har flera positiva egenskaper. Det är ett oorganiskt material som inte kan mögla eller ruttna och som därmed ger möjlighet till byggnader utan fuktproblem. Betong är även brandsäkert och ljudisolerande vilket bidrar till säkra byggnader med god ljudklassning.

Som tillverkare av betongelement omfattas vi av lagar och andra strikta krav på hälsa, säkerhet och miljö. Samtliga produkter utvärderas utifrån kundernas hälsa och säkerhet, med fokus på såväl de kunder som vi tecknar avtal med som slutkunderna, det vill säga de som kommer att bo eller arbeta i byggnaderna. För att säkerställa att produkterna tillverkas enligt ritningsunderlagen följs alltid en kontrollplan och eventuella brister åtgärdas innan betongelementen levereras till kund. UBABs produkter bedöms utifrån Byggvarubedömningens miljö- och hälsoaspekter. Företaget är även certifierat av Nordcert.

SÄKRA BYGGARBETSPLATSER

Prefabricerade betongelement bidrar till säkrare byggarbetsplatser. Många av arbetsplatsens risker elimineras när tillverkningen av betongelement sker i fabrik. På plats monteras dessa snabbt vilket bidrar till en arbetsmiljö som är skyddad mot väder och årstid. Med mindre personal och byggmaterial att hantera blir det ordning och reda på arbetsplatsen. Även de ekonomiska riskerna minskar och ger ett säkrare och mer lönsamt projekt med korta byggtider.

KLIMATPÅVERKAN FRÅN CEMENT

De största koldioxidutsläppen under betongens livscykel uppkommer i samband med tillverkningen av cement, ett viktigt delmaterial i betong. Koldioxidutsläpp uppkommer även i samband med transporter, från uppvärmning

och elförbrukning i samband med tillverkningsprocessen, och från andra delmaterial såsom stål. Cementbranschen arbetar aktivt för att minska klimatpåverkan från tillverkningen av cementen, med målsättningen att på sikt uppnå en klimatneutral cementtillverkning.

UBAB och Dala Cement arbetar för att minska förbrukningen av cement. Redan idag används en del av restbetongen till att gjuta vissa specifika produkter så som t.ex. trafikhinder. Vårt mål är att alla betongrester och cementhaltigt spillvatten skall återanvändas full ut i produktionsprocessen.

Under 2018 har UBAB använt överblivna betongrester för att bygga ut personalparkeeringen med ca 300 m². Dala Cement har byggt en ny lagringsyta för färdiga betongelement där krossad spillbetong har använts som fyllnadsmaterial. Dala Cement har även under 2018 påbörjat projekteringen av en ny betongstation. Den förväntas ge flera miljömässiga fördelar såsom en minskad mängd spillbetong, minskad användning av vatten, optimering av råvaror genom återanvändning samt möjlighet att ersätta allt naturgrus med bergskross.

MINSKAD ANDEL NATURGRUS

Naturgrus är en ändlig resurs. Under 2018 har UBAB och Dala Cement minskat andelen naturgrus i produktionen och ersatt det med bergskross. Dala Cement har även påbörjat arbetet med att etablera en ny bergtäkt för att ytterligare röra sig bort från användningen av naturgrus.

BETONGELEMENT LAGRAR KOLDIOXID

När väl betongelementen är på plats i en byggnad tar betongen upp koldioxid från luften genom en kemisk process som kallas karbonatisering. Det innebär att betongen, under hela byggnadens livslängd, tar upp och lagrar koldioxid. Enligt en rapport från branschorganisationen Svensk Betong motsvarar upptaget ca 15 till 20 procent av utsläppen från produktionen. En byggnad med betongelement lagrar även värme och kyla vilket leder till minskad energianvändning. Betong kan i slutskedet av livscykeln återvinnas som fyllnadsmaterial, vilket ytterligare minskar den totala klimatpåverkan utifrån ett livscykelperspektiv.

MINSKAD MILJÖPÅVERKAN FRÅN EL OCH UPPVÄRMNING

Under 2018 stod UBABs nya kontor klart. Kontoret som har en sammanlagd yta på ca 900 m² fördelat på två plan med källare värms upp med bergvärme. Både UBAB och Dala Cement byter efterhand ut gamla lysrörsarmaturer mot

nya energisnåla LED-lampor. Under 2018 har UBAB bland annat ersatt gamla lysrörsarmaturer i två produktionshallar. UBAB har under 2018 sänkt sin energianvändning med 8,7 % per anställd jämfört med 2017.

FRÅN FOSSILT TILL FÖRNYBART VIA KLIMATKLIVET

Utifrån en energikartläggning som blev klar 2017 sökte UBAB och Dala Cement gemensamt pengar hos Länsstyrelsen för att via Klimatklivet ersätta de fossila bränslen som används för att värma upp produktionslokaler och processvatten. Under 2018 påbörjade vi arbetet med att ersätta de fossila bränslena med flispannor vilket kommer att minska koldioxidutsläppen från uppvärmningen.

RESURSANVÄNDNING

	UBAB	DALA CEMENT
Material som används i produktionen		
- cement, ton	16 006	5 040
- ballast ¹ , ton	70 526	22 357
- stål/metall, ton	3 486	1 262
- trä, m ²	38 644	2 947
- trä, m ³	0	255
- cellplast/PIR/stenull, m ³	5 270	2 763
Energi		
- fossila bränslen, MWh	1 367	1 076
- el (förnybar), MWh	2 255	610
Vatten		
- vattenförbrukning, m ³	11 178	3 927

¹Ballasten innehåller naturgrus och bergskross.

KOLDIOXIDUTSLÄPP

	UBAB	DALA CEMENT
Uppvärmning		
- olja ¹ , ton	198	129
Elförbrukning		
- el (förnybar) ² , ton	0	0
Transporter		
- transporter av färdiga element, ton	190 ³	274 ⁴
- transporter inom fabriksområdena och bilresor ⁵ , ton	124	117
Cement		
- cementförbrukning ⁶ , ton	11 469	3 598

¹ Beräknas med hjälp av emissionsfaktorer från Naturvårdsverket

² Beräknas med hjälp av emissionsfaktorer från leverantörer

³ Beräknas av leverantörer

⁴ Beräknas med Sveriges Åkeriförenings klimatverktyg (SÅ Klimat Calc)

⁵ Beräknas med hjälp av emissionsfaktorer från Naturvårdsverket

⁶ Beräknas med hjälp av emissionsfaktorer från leverantörer

AVFALL

	UBAB	DALA CEMENT
Total mängd avfall, ton	843	222
- varav icke-farligt avfall	841,1	222
- varav farligt avfall	1,8	0,8
Metod för hantering av icke-farligt avfall		
- återvinning	6,4	117,4
- förbränning	88,6	101,8
- deponi	70,1	2,8
- annan	678,0	0
Metod för hantering av farligt avfall		
- återvinning	0	0
- förbränning	0	0
- deponi	0	0
- annan ¹	1,8	0,8

¹ Det farliga avfallet tas om hand av etablerade avfallsleverantörer. Hanteringen sker i enlighet med svensk lagstiftning.

HÅLLBAR ARBETSPLATS

Vi värdesätter ett lagarbete byggt på yrkesstolthet, ärlighet och säkerhet. Vår målsättning är att arbeta smartare, inte hårdare. Det gör vi genom rutiner, genom att vi alla arbetar på samma sätt och genom att ta tillvara allas kunskap och kreativitet.

VÄSENTLIGA HÅLLBARHETSFRÅGOR

- Hälsa och säkerhet
- Ledarskap
- Utbildning och personlig utveckling
- Mångfald och icke-diskriminering

EN TRYGG OCH SÄKER ARBETSMILJÖ

Vår viktigaste uppgift som arbetsgivare är att främja en god hälsa hos våra medarbetare och skapa en trygg och säker arbetsmiljö för alla. Människor är ovärderliga, därför sätter vi alltid säkerheten främst. Genom regelbundna utvärderingar av arbetsmiljön och skyddsronder säkerställer vi att vi lever upp till de förväntningar och krav som ställs på oss. Arbetsmiljöansvaret är tydligt definierat i organisationen och nödvändiga delegeringar är upprättade och dokumenterade.

UBAB arbetar kontinuerligt med riskidentifiering och riskbedömning utifrån processer inom ramen för OHSAS 18001 och systematiskt arbetsmiljöarbete (SAM). Även Dala Cement arbetar utifrån SAM.

FRÄMJANDE AV EN GOD HÄLSA

Genom att erbjuda företagshälsovård kan risker som skulle kunna leda till arbetsskador eller sjukdom identifieras och minimeras. UBAB erbjuder medarbetarna företagshälsovård genom en extern leverantör med legitime-

rad vårdpersonal. Leverantören tillhandahåller regelbundna tider med besök på arbetsplatsen. Dala Cement erbjuder alla anställda hälsoundersökningar som innefattar frågor om levnadsvanor för att kunna identifiera risker för skador och ohälsa.

UBAB erbjuder även friskvårdsbidrag och vid behov tillgång till bland annat kiropraktor, naprapat, massör och sjukgymnast. Företaget möjliggör även för medarbetarna att delta i aktiviteter såsom inomhusfotboll och badminton.

STÄNDIGT LÄRANDE

Vi vill hela tiden utmana oss själva till att bli bättre. Det gör vi genom att odla en kultur som utvecklar vårt sätt att arbeta och fokuserar på att eliminera slöseri samt förbättra flöden och processer.

För att vi ska kunna fortsätta utvecklas över tid behöver vi ge våra medarbetare möjlighet till kontinuerlig kompetensutveckling. Vi måste med andra ord se till att vi fortsätter att vara ett kunskapsföretag där duktiga yrkesmän och yrkeskvinnor ges möjlighet att utvecklas. Under 2018 har våra medarbetare i genomsnitt haft 7,1 utbildningstimmar. 66 procent av våra medarbetare har under året haft medarbetarsamtal.

NYCKELTAL

	Utfall 2018
Personalomsättning	12,6
Antal olyckor ¹ i verksamheten per tusen arbetade timmar*	0,28
Sjukfrånvaro	6,8%
Andel kvinnor	6%

¹En olycka definieras som en händelse som lett till skada eller ohälsa. Samtliga olyckor, såväl med som utan sjukfrånvaro, inkluderas.

*Inhyrd personal inkluderas.



EN ARBETSPLATS FÖR ALLA

Hos UBAB finns fler än 20 nationaliteter representerade. Mångfalden bland medarbetarna ses som en stor tillgång och sedan några år tillbaka erbjuds SFU (svenska för UBAB:are) under arbetstid. En inkluderande arbetsplats är en förutsättning för att vi ska lyckas. Respekten för varandra är en av våra grundläggande värderingar och våra medarbetare ska inte behöva utstå diskriminering eller mobbing på sin arbetsplats.

NYA MEDARBETARE OCH MEDARBETARE SOM HAR SLUTAT

	UBAB	DALA CEMENT
Antal nya medarbetare	33	26
- män	32	23
- kvinnor	1	3
- under 30 år	11	12
- 30-50 år	17	11
- över 50 år	5	3
Antal medarbetare som har slutat	20	18
- män	17	16
- kvinnor	3	2
- under 30 år	6	6
- 30-50 år	8	9
- över 50 år	6	3

**0 fall av
diskriminering
under 2018**

**Alla våra
medarbetare
omfattas av
kollektivavtal**

SJUKFRÅNVARO

	UBAB	DALA CEMENT
Sjukfrånvaro (%)	6,9%	6,5%
- män	6,8%	6,5%
- kvinnor	7,9%	6,2%

OLYCKOR I VERKSAMHETEN

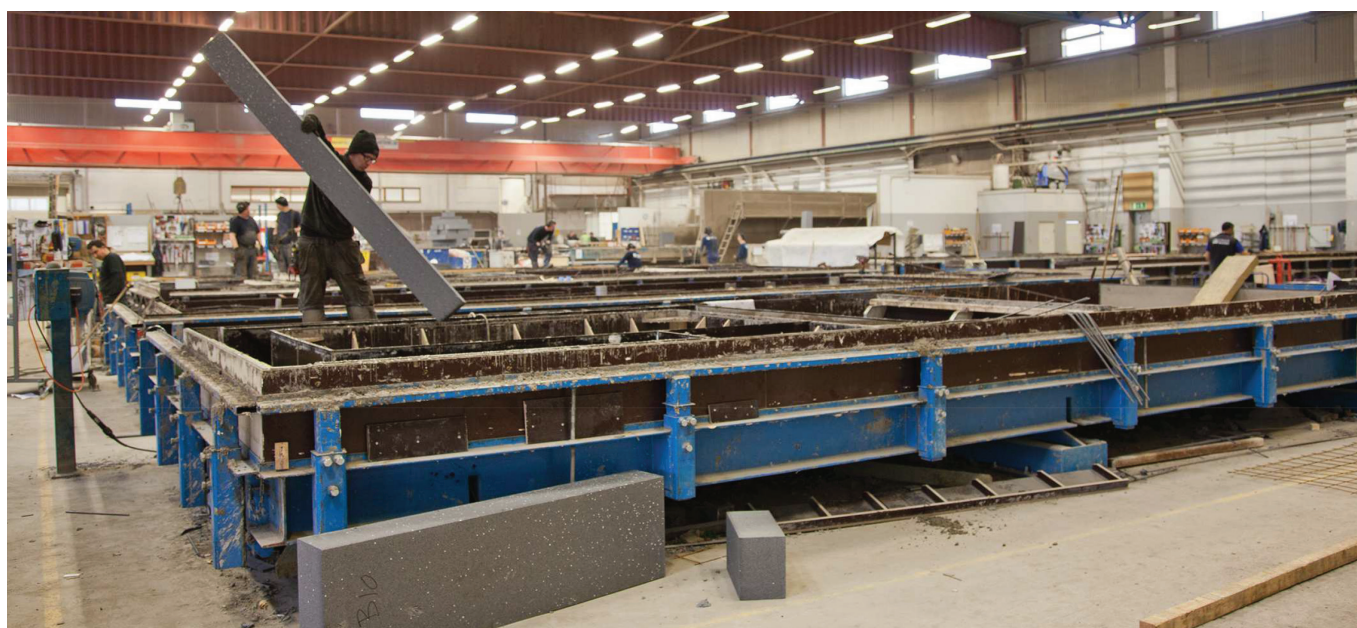
	UBAB		DALA CEMENT	
	Anställda	Inhyrd personal	Anställda	Inhyrd personal
Antal olyckor¹	99	47	15	4
- män	96	45	15	4
- kvinnor	3	2	0	0
varav olyckor som har lett till mer än 6 månaders frånvaro	1	0	0	0
- män	1	0	0	0
- kvinnor	0	0	0	0
Antal olyckor¹ i verksamheten per tusen arbetade timmar	0,29	0,38	0,12	0,59

¹En olycka definieras som en händelse som lett till skada eller ohälsa. Samtliga olyckor, såväl med som utan sjukfrånvaro, inkluderas.

- De typer av arbetsrelaterade skador som har inträffat under 2018 är sårskador, klämskador, stukningar och skräp i ögon.

GENOMSnittligt antal utbildningstimmar per anställd

	UBAB	DALA CEMENT
Genomsnittligt antal utbildningstimmar	8,9	2,0
- män	9,0	1,8
- kvinnor	8,0	3,9
- tjänstemän	10,6	2,9
- kollektivanslutna	8,6	1,5



FÖRDELNING AV MEDARBETARE

TOTALT

män	94%
kvinnor	6%
under 30 år	25%
30-50 år	47%
över 50 år	28%

TJÄNSTEMÄN

män	84%
kvinnor	16%
under 30 år	12%
30-50 år	43%
över 50 år	45%

KOLLEKTIVANSLUTNA

män	96%
kvinnor	4%
under 30 år	28%
30-50 år	47%
över 50 år	25%

LEDNINGSGRUPP

	UBAB	DALA CEMENT
- män	5	3
- kvinnor	1	2
- under 30 år	0	0
- 30-50 år	3	1
- över 50 år	3	4

STYRELSE

män	4
kvinnor	1
under 30 år	0
30-50 år	1
över 50 år	4



GRI-INDEX

ALLMÄNNA STANDARDER

	SIDA	KOMMENTAR
GRI 101 (2016): Utgångspunkter för redovisningen		
GRI 102 (2016): Allmänna upplysningar		
102-1: Organisationens namn	4	
102-2: Verksamhet, varumärken, produkter och tjänster	4	
102-3: Lokalisering av huvudkontoret		Ulricehamn
102-4: Lokalisering av verksamheten	4	
102-5: Ägarskap och juridisk form	4	
102-6: Marknader	4	
102-7: Organisationens storlek	4, 10	
102-8: Medarbetare och inhyrd personal	5	
102-9: Leverantörskedjan	12-15	
102-10: Väsentliga förändringar inom organisationen och i leverantörskedjan		Ej tillämplig
102-11: Försiktighetsprincipen	12-15	
102-12: Externa initiativ		Inga externa initiativ
102-13: Medlemskap		Inga medlemskap
102-14: Uttalande från VD	3	
102-16: Värderingar, principer, standarder och normer	10-11	
102-18: Styrning	4	
102-40: Intressenter	7	
102-41: Kollektivavtal	17	
102-42: Identifiering och urval av intressenter	6	
102-43: Intressentdialog	7	
102-44: Nyckelfrågor för intressenterna	7	
102-45: Enheter inkluderade i bokslutet		ÅR
102-46: Definition av rapportens innehåll och avgränsningar	6	
102-47: Nyckelfrågor	6	
102-48: Ändringar avseende tidigare rapporterad information		Ej tillämplig
102-49: Ändringar avseende nyckelfrågor och avgränsningar		Ej tillämplig
102-50: Rapporteringsperiod		1 januari- 31 december 2018
102-51: Datum för senast utgivna GRI-rapport		31 december 2017
102-52: Rapporteringscykel		1 januari- 31 december
102-53: Kontaktinformation för frågor kring rapporten	24	
102-54: Uttalande om redovisningsnivå	6	
102-55: GRI-index	20-23	
102-56: Extern granskning		Ej externt granskad

NYCKELFRÅGOR

	SIDA	KOMMENTAR
Hållbart företag		
Nyckelfrågor: Kundnöjdhet, starka värderingar, långsiktighet, lönsamhet, utveckling och tillväxt, affärsetik		
GRI 103 (2016): Styrning		
103-1: Nyckelfrågor och avgränsningar	6	
103-2: Styrning	4, 10-11	
103-3: Utvärdering	10-11	
GRI 205 (2016): Anti-korruption		
205-3 Bekräftade korruptionsincidenter och vidtagna åtgärder	10	
GRI 307 (2016): Lagefterlevnad, miljö		
307-1: Bristande lagefterlevnad, miljö	10	
GRI 419 (2016): Lagefterlevnad, social eller ekonomisk		
419-1: Bristande lagefterlevnad, social eller ekonomisk	10	
Hållbart byggsystem		
Nyckelfrågor: Kvalitet, hälsa och säkerhet, minskad klimatpåverkan, resurseffektivitet, leverantörsbedömning		
GRI 103 (2016): Styrning		
103-1: Nyckelfrågor och avgränsningar	6	
103-2: Styrning	4, 12-15	
103-3: Utvärdering	12-15	
GRI 416 (2016): Kundens hälsa och säkerhet		
416-1: Utvärdering av produkternas påverkan på kundernas hälsa och säkerhet	13	
GRI 301 (2016): Material		
301-1: Använt material	14	
GRI 302 (2016): Energi		
302-1: Intern energianvändning	14	
GRI 305 (2016): Utsläpp till luft		
305-1: Direkta utsläpp till luft (Scope 1)	15	
305-2: Indirekta utsläpp till luft, energi (Scope 2)	15	
305-3: Övriga indirekta utsläpp till luft (Scope 3)	15	
GRI 306 (2016): Avloppsvatten och avfall		
306-2: Avfall, mängd och hantering	15	
GRI 308 (2016): Leverantörsuppföljning, miljö		
308-2: Negativ miljömässig påverkan i leverantörskedjan och vidtagna åtgärder	12-15	
GRI 414 (2016): Leverantörsuppföljning, social		
414-2: Negativ social påverkan i leverantörskedjan och vidtagna åtgärder	12-15	

	SIDA	KOMMENTAR
Hållbar arbetsplats		
Nyckelfrågor: Hälsa och säkerhet, ledarskap, utbildning och personlig utveckling, mångfald och icke-diskriminering		
GRI 103 (2016): Styrning		
103-1: Nyckelfrågor och avgränsningar	6	
103-2: Styrning	4, 16-19	
103-3: Utvärdering	16-19	
GRI 401 (2016): Anställning		
401-1: Nya medarbetare och personalomsättning	16-17	Inhyrd personal inkluderas ej
GRI 403 (2018): Arbetsmiljö		
Specifik styrning av arbetsmiljöfaktorer		
403-1 Ledningssystem inom arbetsmiljö	16	UBAB respektive Dala Cements ledningssystem har delvis implementerats baserat på lagkrav. Hela UBABs respektive Dala Cements verksamhet och alla medarbetare omfattas.
403-2 Riskidentifiering, riskbedömning och uppföljning av incidenter	16	Risker identifieras genom årliga riskanalyser, skyddskommittémöten samt hälsoundersökningar. Om en medarbetare identifierar arbetsrelaterade faror har UBAB och Dala Cement ett system för rapportering. Uppföljning och åtgärder vidtas vid behov. Alla medarbetare kan avbryta arbetet om det föreligger en fara för person. UBAB har en arbetsmiljöpolicy. Repressalier för rapportering av risker och faror förekommer inte. SAM, orsaksanalys och korrigerande åtgärder används för att undersöka och bedöma risker. Interna och externa revisioner genomförs.
403-3 Företagshälsovård	16	
403-4 Arbetstagares inflytande kring arbetsmiljöfrågor		Alla medarbetare deltar i förbättringsarbetet. Skyddsombud arbetar med arbetsmiljöfrågor. Medarbetarna får en introduktion till arbetsmiljöfrågor. Information kommuniceras under arbetsplatsmöten. Skyddskommittémöten genomförs 4 ggr/år. Ledningsrepresentanter och fackliga representanter (UBAB) respektive arbetsledare (Dala Cement) träffas varannan vecka.

	SIDA	KOMMENTAR
403-5 Arbetstagares utbildning inom arbetsmiljö		UBAB ger information om arbetsmiljö vid introduktion samt avdelningsspecifika utbildningar med fokus på arbetsmiljöfaktorer. Dala Cement genomför bland annat arbetsmiljöutbildning för arbetsledande personal och skyddsombud.
403-6 Främjande av arbetstagares hälsa	16	
403-7 Förebyggande åtgärder och minimerad arbetsmiljöpåverkan hos externa intressenter		UBAB driver en förbättringsgrupp där Sanfridssons Åkeri och Högsbols Montage deltar. Arbetsmiljöfrågor behandlas i gruppen.
Nyckelfrågor		
403-8 Arbetstagare som omfattas av ledningssystem inom arbetsmiljö		392 (100%) anställda och inhyrd personal (UBAB +Dala Cement) omfattas av ledningssystemen. UBAB genomför interna och externa revisioner.
403-9 Arbetsrelaterade skador		Risker och faror fastställs genom riskanalyser, genomgångar vid skyddsronder och mätningar av arbetsmiljörelaterade parametrar. Riskminimering sker genom information och instruktion samt tekniska åtgärder. Inga dödsfall har inträffat i verksamheten under 2018.
GRI 404 (2016): Kompetensutveckling		
404-1 Genomsnittligt antal utbildningstimmar per anställd	18	Inhyrd personal inkluderas ej.
404-3 Andel medarbetare som har haft medarbetarsamtal	16	Inhyrd personal inkluderas ej.
GRI 405 (2016): Mångfald och likabehandling		
405-1 Mångfald, totalt och inom ledning och styrelse	19	Inhyrd personal inkluderas ej.
GRI 406 (2016): Icke-diskriminering		
406-1 Bekräftade fall av diskriminering och vidtagna åtgärder	17	Inhyrd personal inkluderas ej.



 **UBAB**
 **DALA CEMENT**

UBAB Ulricehamns Betong AB
Betongvägen, Timmele | 523 92 Ulricehamn
Tel: +46 (0)321-24 00 00
Epost: info@ubab.com | www.ubab.com